



РОССИЙСКАЯ ФЕДЕРАЦИЯ  
РОСТОВСКАЯ ОБЛАСТЬ  
АДМИНИСТРАЦИЯ ПЕСЧАНОКОПСКОГО РАЙОНА

ПОСТАНОВЛЕНИЕ

20.08.2020

№ 652

с. Песчанокопское

Об установлении публичного сервитута на земельные участки, расположенные по адресу: Российская Федерация, Ростовская область, Песчанокопский район, с. Красная Поляна

В соответствии со ст. 11, ст.23, главой V.7 Земельного кодекса Российской Федерации, Федеральным законом от 25.10.2001 №137-ФЗ «О введении в действие Земельного кодекса Российской Федерации», и ходатайства Публичного акционерного общества «Россети Юг» (344002, Российская Федерация, Ростовская область, г. Ростов-на-Дону, ул. Большая Садовая, д. 49, ИНН 6164266561, ОГРН 1076164009096),

**Постановляю:**

1. Утвердить границы публичного сервитута на земельные участки с кадастровыми номерами: 61:30:0050101:1189, 61:30:0050101:1158, 61:30:0050101:96, 61:30:0050101:86, расположенные по адресу: Российская Федерация, Песчанокопский район, с. Красная Поляна, общая площадью сервитута 52 838 кв.м.

2. Установить публичный сервитут на земельные участки с кадастровыми номерами: 61:30:0050101:1189, 61:30:0050101:1158, 61:30:0050101:96, 61:30:0050101:86, расположенные по адресу: Российская Федерация, Песчанокопский район, с. Красная Поляна; общая площадью сервитута 52 838 кв.м., в границах, указанных в прилагаемой схеме расположения границ сервитута, в целях размещения объекта электросетевого хозяйства «ВЛ 35 кВ «Сандата-Красная Поляна», сроком на 49 лет.

3. Сроки и график выполнения работ при осуществлении деятельности, для обеспечения которой устанавливается публичный сервитут: существующий объект электросетевого хозяйства ВЛ 35 кВ «Сандата-Красная Поляна», осуществляется в течение всего срока действия публичного сервитута.

4. Срок, на который устанавливается публичный сервитут – 49 (сорок девять) лет.

5. Срок, в течение которого использование указанных в настоящем постановлении земельных участков в соответствии с их разрешенным

использованием будет невозможно или существенно затруднено в связи с осуществлением сервитута – 49 (сорок девять) лет.

6. Обязать ПАО «Россети Юг» привести земельные участки в состояние, пригодное для их использования в соответствии с разрешенным использованием, в срок не позднее, чем три месяца после капитального или текущего ремонта, реконструкции, эксплуатации, консервации, сноса инженерного сооружения, для размещения которого был установлен публичный сервитут.

7. Отделу имущественных и земельных отношений Администрации района (Музалева А.С.):

7.1. В срок не более чем пять рабочих дней со дня принятия настоящего постановления направить в Управление Федеральной службы государственной регистрации, кадастра и картографии по Ростовской области настоящее постановление с приложением описания местоположения границ публичного сервитута.

8. Публичный сервитут считается установленным со дня внесения сведений о нем в Единый государственный реестр недвижимости.

9. Руководителю пресс-службы Администрации района (Сидоренко С.А.) опубликовать настоящее постановление в вестнике Администрации Песчанокского района «Район официальный».

10. Начальнику отдела информационных технологий Администрации района (Лосевский А.А.) разместить настоящее постановление на официальном сайте Администрации Песчанокского района Ростовской области в сети «Интернет».

11. Контроль за исполнением постановления возложить на заместителя главы Администрации района по сельскому хозяйству - начальника отдела сельского хозяйства и охраны окружающей среды Машкина В.В.

Глава Администрации  
Песчанокского района

Постановление вносит:  
отдел имущественных  
и земельных отношений



А.И. Зубов

Приложение  
к постановлению Администрации  
Песчанокопского района  
от 20.08.2020 № 652

ОПИСАНИЕ МЕСТОПОЛОЖЕНИЯ ГРАНИЦ  
Зона публичного сервитута для размещения объекта ВЛ 35 кВ "Сандата-Красная поляна"  
(наименование объекта, местоположение границ которого описано (далее - объект))

Раздел 1

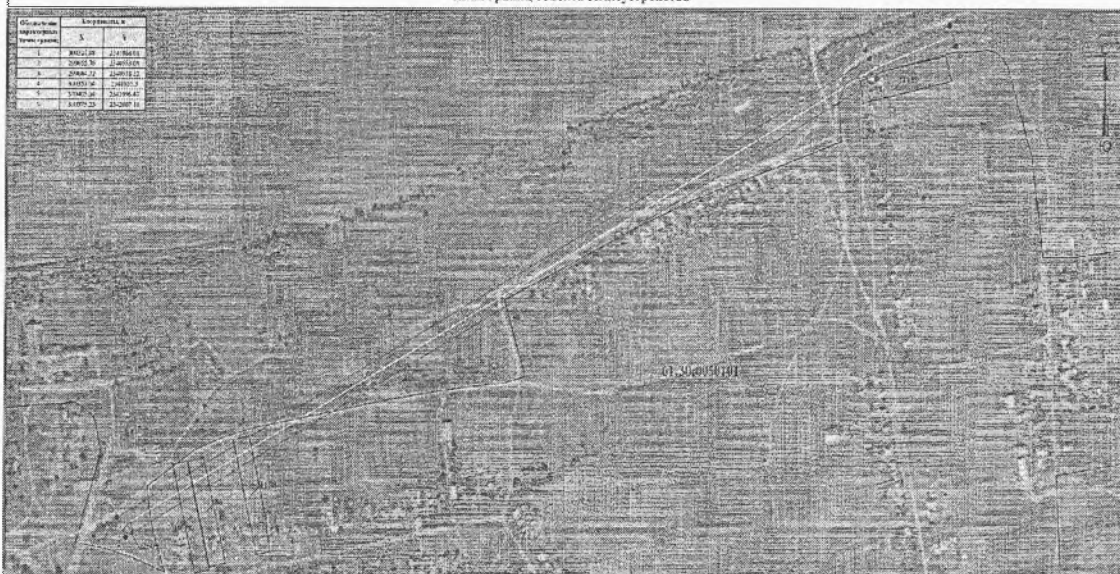
Сведения об объекте

Сведения об объекте		
№ п/п	Характеристики объекта	Описание характеристик
1	2	3
1	Местоположение объекта	Российская Федерация, Ростовская обл., р-н Песчанокопский
2	Площадь объекта +/- величина погрешности определения площади (Р +/- Дельта Р)	52838 кв.м ± 51 кв.м
3	Иные характеристики объекта	Публичный сервитут устанавливается в целях размещения объекта электросетевого хозяйства ВЛ 35 кВ "Сандата-Красная поляна" (согласно п.1 ст. 39.37 «Земельного кодекса Российской Федерации» от 25.10.2001 г. №136-ФЗ (далее – ЗК РФ); Срок установления публичного сервитута - сорок девять лет (согласно п.1 ст. 39.45 ЗК РФ).

Раздел 2

Сведения о местоположении границ объекта					
1. Система координат <u>МСК-61</u>					
2. Сведения о характерных точках границ объекта					
Обозначение характерных точек границ	Координаты, м		Метод определения координат характерной точки	Средняя квадратическая погрешность положения характерной точки (M <sub>п</sub> ), м	Описание обозначения точки на местности (при наличии)
	X	Y			
1	2	3	4	5	6
1	300327.08	2341868.08	Метод спутниковых геодезических измерений (определений)	0.10	—
2	299655.76	2340553.08	Метод спутниковых геодезических измерений (определений)	0.10	—
3	299684.72	2340538.32	Метод спутниковых геодезических измерений (определений)	0.10	—
4	300357.04	2341855.30	Метод спутниковых геодезических измерений (определений)	0.10	—
5	300405.94	2341996.47	Метод спутниковых геодезических измерений (определений)	0.10	—
6	300375.23	2342007.11	Метод спутниковых геодезических измерений (определений)	0.10	—
1	300327.08	2341868.08	Метод спутниковых геодезических измерений (определений)	0.10	—
3. Сведения о характерных точках части (частей) границы объекта					
Обозначение характерных точек части границы	Координаты, м		Метод определения координат характерной точки	Средняя квадратическая погрешность положения характерной точки (M <sub>п</sub> ), м	Описание обозначения точки на местности (при наличии)
	X	Y			
1	2	3	4	5	6
—	—	—	—	—	—




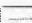
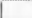

Схема расположения границ публичного сервитута  
для размещения объекта  
ВЛ 35 кВ "Салата-Красная волна"  
(наименование объекта землеустройства)  
План границ объекта землеустройства



## Используемые условные знаки и обозначения:

Масштаб 1:5000

Лист 1 из 2

-  - обозначение характерной точки границы устанавливаемой зоны публичного сервитута
-  - границы земельных участков, попадающих в зону публичного сервитута
-  - граница кадастрового квартала
- 61:30:0050101 - номер кадастрового квартала
-  - граница устанавливаемой зоны публичного сервитута
-  - ось линии
-  - кадастровый номер ЗУ
- с. Красная Волна - наименование субъекта, населенного пункта

Управляющий делами  
Администрации района



О.В. Купина