



РОССИЙСКАЯ ФЕДЕРАЦИЯ
РОСТОВСКАЯ ОБЛАСТЬ
АДМИНИСТРАЦИЯ ПЕСЧАНОКОПСКОГО РАЙОНА

ПОСТАНОВЛЕНИЕ

10.11.2023

№ 1105

с. Песчанокопское

О предварительном согласовании предоставления земельного участка из состава земель сельскохозяйственного назначения ИП главе КФХ Тенякову И.А.

В соответствии со ст. 11, ст. 39.18 Земельного кодекса Российской Федерации, Федеральным законом от 25.10.2001 № 137-ФЗ «О введении в действие Земельного кодекса Российской Федерации», ст. 10.1 Федерального закона «Об обороте земель сельскохозяйственного назначения» от 24.07.2002 г. №101-ФЗ, приказом Росреестра от 10.11.2020г. № П/0412 (ред. от 23.06.2022) «Об утверждении классификатора видов разрешенного использования земельных участков», Федеральным законом от 06.10.2003 № 131-ФЗ «Об общих принципах организации местного самоуправления в Российской Федерации» и Заключением о возможности утверждения схемы расположения земельного участка на кадастровом плане территории №470 от 03.11.2023 г., предоставленным сектором архитектуры и градостроительства Администрации района, заявления ИП главы КФХ Тенякова И.А.,

Постановляю:

1. Предварительно согласовать ИП главе КФХ Тенякову Игорю Алексеевичу, 04.12.1975 года рождения, паспорт гражданина Российской Федерации серии 60 21 № 114390 выдан ГУ МВД России по Ростовской области 14.12.2020г., ИНН 612700137705, ОГРНИП 311618603800021, зарегистрирован по адресу: Ростовская область, Песчанокопский район, с. Жуковское, ул. Карла Маркса, 58, предоставление земельного участка площадью 28140 кв.м., в кадастровом квартале 61:30:0600004, расположенного по адресу: Российская Федерация, Ростовская область, Песчанокопский район, вблизи с. Песчанокопское, с разрешенным использованием: сельскохозяйственное использование, так как согласно карте градостроительного зонирования с. Песчанокопского, Правилам землепользования и застройки Песчанокопского сельского поселения Песчанокопского района Ростовской области, утвержденным решением Собрании депутатов Песчанокопского района от 26.06.2023 г. № 133 «О внесении изменений в решение Собрании депутатов Песчанокопского района от 25.12.2012 № 164 «Об утверждении правил землепользования и застройки сельских поселений Песчанокопского района Ростовской области» в части,

касающейся правил землепользования и застройки Песчанокопского сельского поселения Песчанокопского района Ростовской области», участок находится за чертой населенного пункта.

2. Отнести земельный участок, расположенный по адресу: Российская Федерация, Ростовская область, Песчанокопский район, вблизи с. Песчанокопское, к категории земель – земли сельскохозяйственного назначения.

3. Утвердить схему расположения земельного участка, указанного в пункте 1, на кадастровом плане территории, согласно приложению.

4. ИП главе КФХ Тенякову Игорю Алексеевичу для предоставления земельного участка, указанного в пункте 1:

4.1. Обеспечить выполнение кадастровых работ, необходимых для образования земельного участка, указанного в пункте 1, в соответствии со схемой расположения земельного участка.

5. ИП глава КФХ Теняков Игорь Алексеевич вправе в установленном порядке без доверенности обратиться в Управление Федеральной службы государственной регистрации, кадастра и картографии по Ростовской области с заявлением об осуществлении государственного кадастрового учета земельного участка, указанного в пункте 1.

6. Отделу имущественных и земельных отношений Администрации района (Попович С.И.):

6.1. Направить экземпляр настоящего постановления ИП главе КФХ Тенякову Игорю Алексеевичу;

6.2. В срок не более чем пять рабочих дней со дня принятия настоящего постановления направить в Управление Федеральной службы государственной регистрации, кадастра и картографии по Ростовской области настоящее постановление с приложением схемы расположения земельного участка на кадастровом плане территории.

7. Срок действия настоящего постановления составляет 2 года.

8. Руководителю пресс-службы Администрации района (Сидоренко С.А.) опубликовывать настоящее постановление в вестнике Администрации Песчанокопского района «Район официальный».

9. Отделу информационных технологий разместить настоящее постановление на официальном сайте Администрации Песчанокопского района в сети «Интернет».

10. Контроль за исполнением постановления возложить на заместителя главы Администрации района по экономике и финансам Хомец М.О.

И.о. главы Администрации
Песчанокопского района, заместитель
главы Администрации района
по вопросам безопасности



Э.В. Ткаля

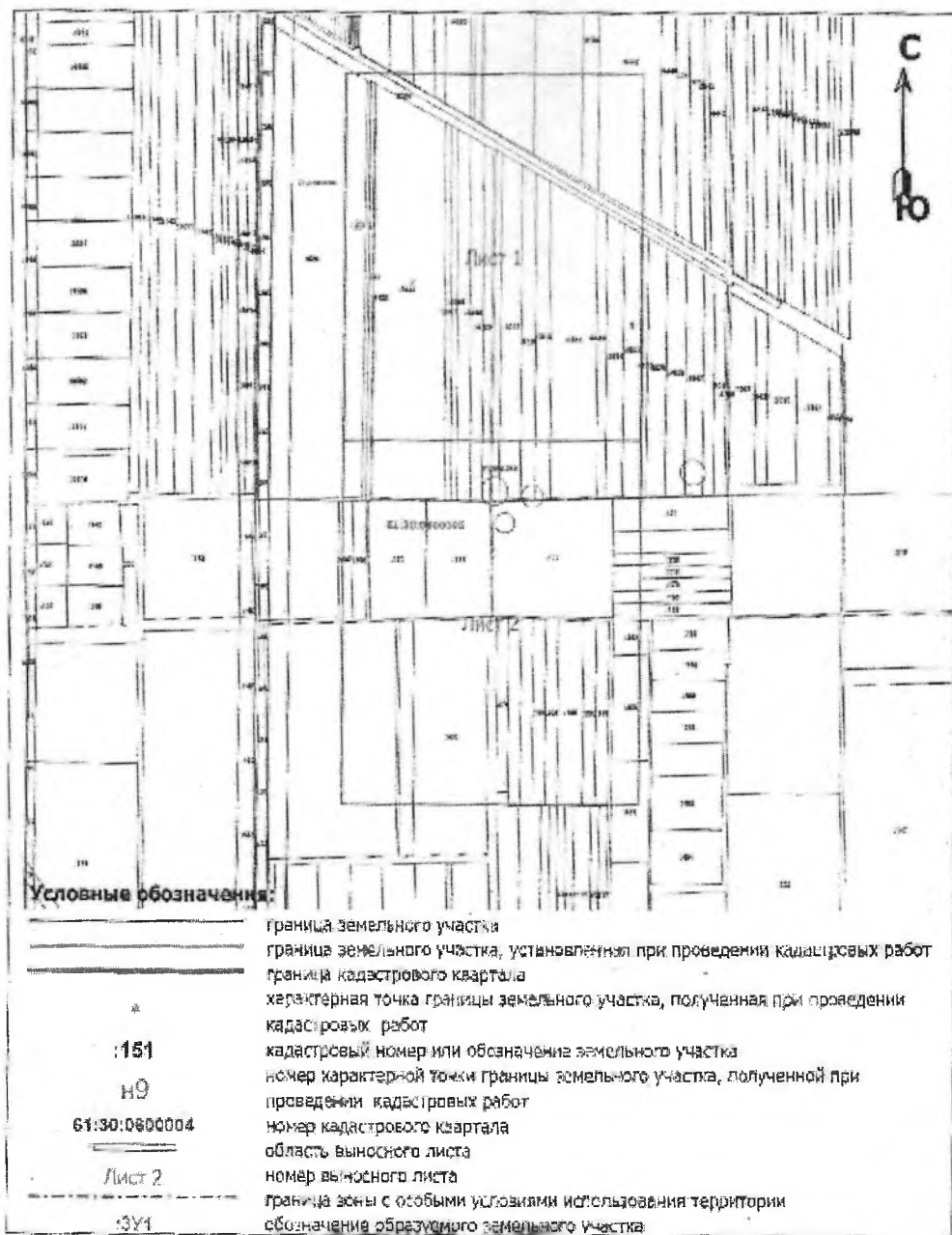
Постановление вносит:
отдел имущественных
и земельных отношений

Приложение
к постановлению Администрации
Песчанокопского района
от 10.11.2023 № 1105

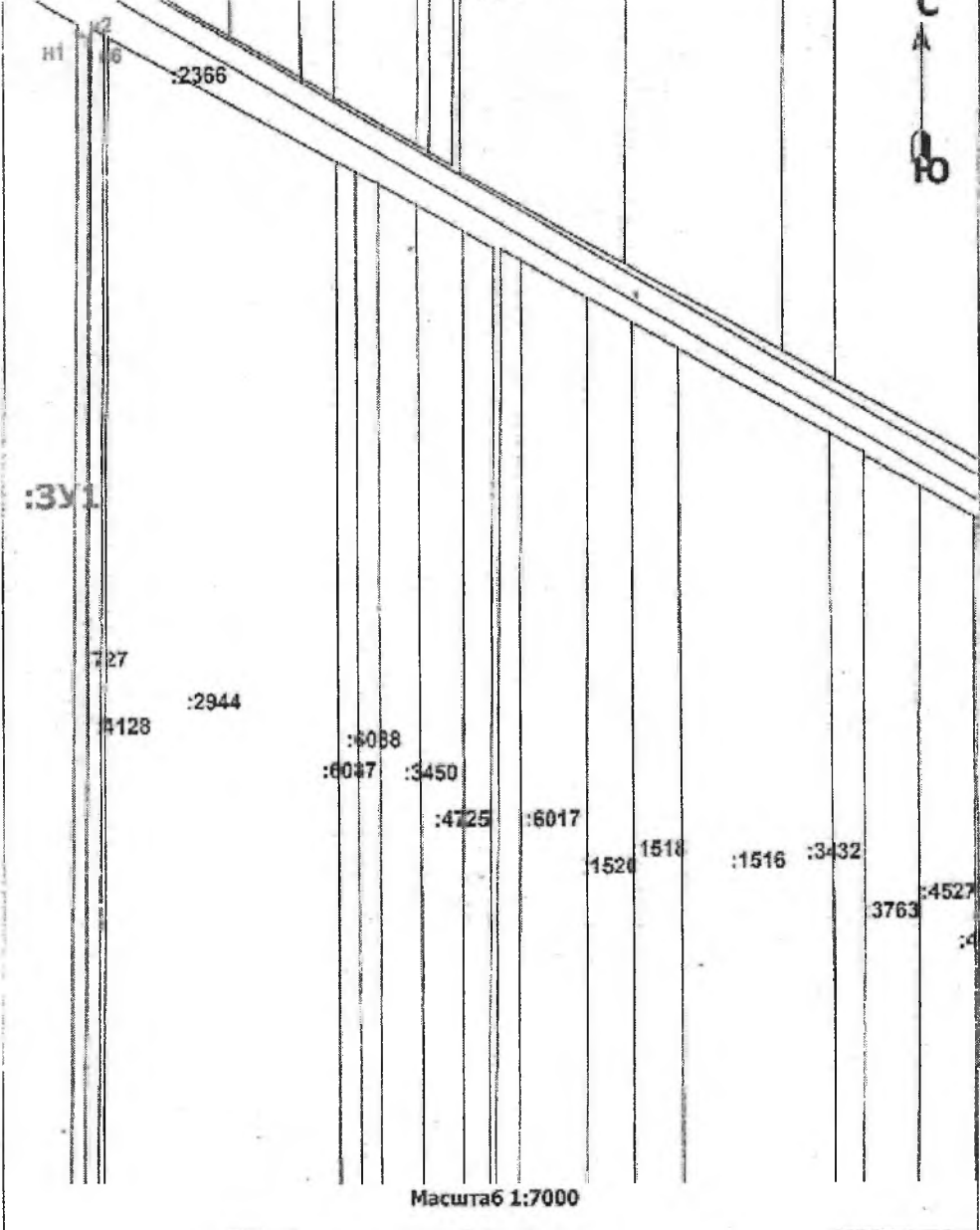
Утверждена
Постановлением Администрации Песчанокопского района
исполнительные функции по утверждению, изменению
Решением Администрации Песчанокопского района
Должностным лицом государственной власти или
Решением областного
органа местного самоуправления, принимающим
решение об утверждении схемы или проектной
схематиче и переименовании земельных участков)
от _____ № _____

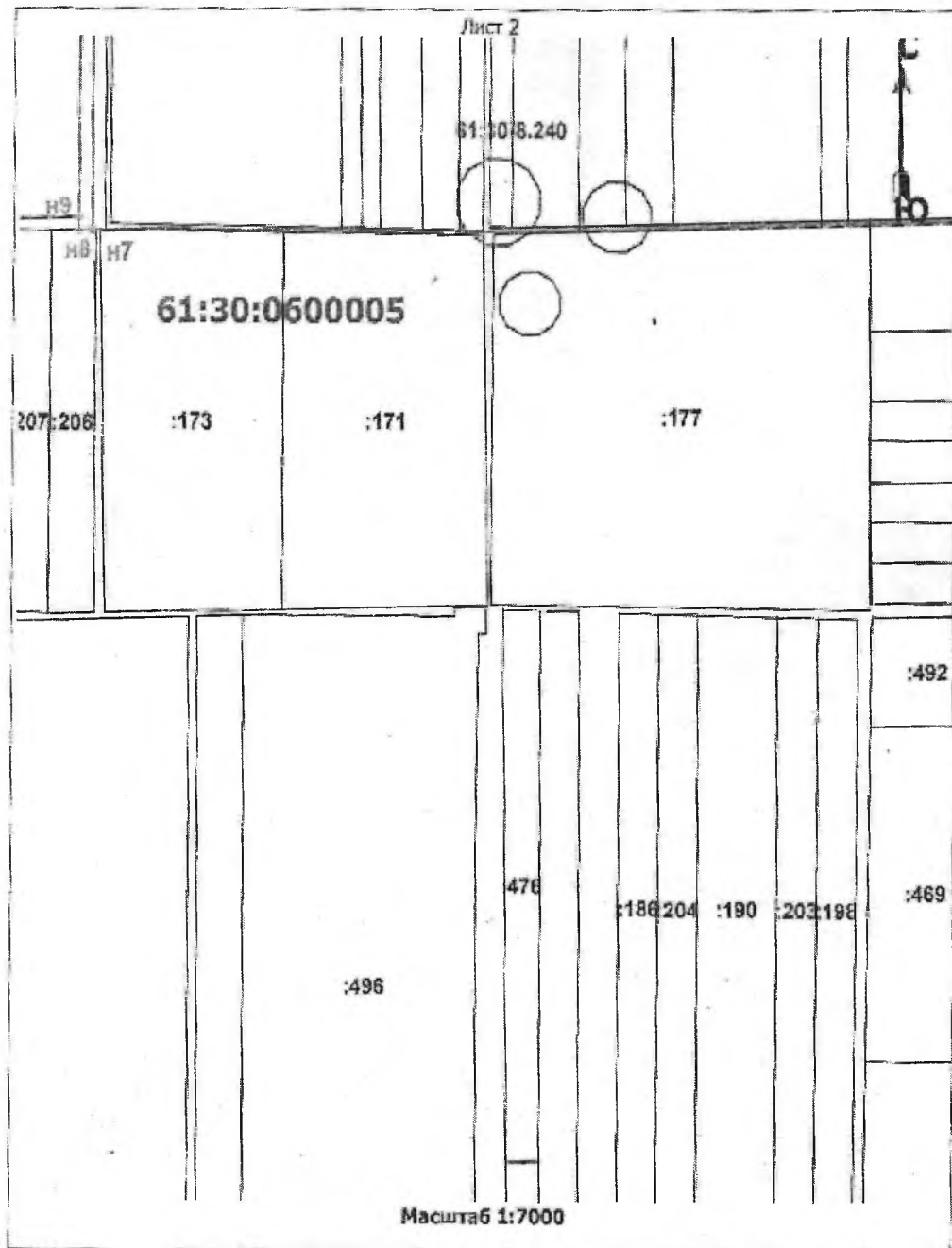
**СХЕМА РАСПОЛОЖЕНИЯ ЗЕМЕЛЬНОГО УЧАСТКА ИЛИ ЗЕМЕЛЬНЫХ УЧАСТКОВ
НА
КАДАСТРОВЫХ ПЛАНЕ ТЕРРИТОРИИ**

Условный номер земельного участка 61:30:0600004:3У1 (указывается в случае, если предусматривается образование двух и более земельных участков)		
Площадь земельного участка 28140 м ²		Система координат: МСК-63 зона 2
Указывается проектная площадь образуемого земельного участка, вычисленная с использованием технологических и программных средств, в том числе размещенных на официальном сайте федерального органа исполнительной власти, уполномоченного Правительством Российской Федерации на осуществление государственного кадастрового учета, государственной регистрации прав, ведение Единого государственного реестра недвижимости и предоставление сведений, содержащихся в Едином государственном реестре недвижимости, в информационно-телекоммуникационной сети "Интернет" (далее - официальный сайт), с округлением до 1 квадратного метра. Указанное значение площади земельного участка может быть уточнено при проведении кадастровых работ не более чем на десять процентов!		
Обозначение характерных точек границ	Координаты, м (указываются в случае подготовки схемы расположения земельного участка с использованием технологических и программных средств, в том числе размещенных на официальном сайте. Значения координат, полученные с использованием указанных технологических и программных средств, указываются с округлением до 0,01 метра)	
	X 2	Y 3
п1	313961.32	2302117.16
п2	313952.15	2302133.19
п3	313951.68	2302132.89
п4	313949.78	2302132.00
п5	313947.76	2302131.46
п6	313945.68	2302131.27
п7	312233.34	2302127.04
п8	312233.31	2302108.61
п9	312249.74	2302108.64
п1	313961.32	2302117.16



С
А
Ю





Управляющий делами
Администрации района



О.В. Купина